



FONET™

IP Plus Telefoni

Fonet



Fax

Brugervejledning





Indledning

I gang med Fonet@Fax

For at kunne anvende Fonet@Fax skal du være oprettet med en telefonkonto hos Fonet. Et Fonet-abonnement består af 1 telefonnummer og 2 telefonlinier.

Omkostninger og besparelser

Ønsker du at sende og modtage telefax via Fonet, skal du have oprettet en ekstra telefonlinie, med et 8-cifret telefonnummer, til brug for Fonet@Fax. I skrivende stund koster denne service (fax-nummer + ekstra linie) kun kr. 10,- pr. måned. – til gengæld kan du så glæde dig over, at du helt slipper for udgifterne til både papir, toner, service og strømforbrug – i forbindelse med driften af din Fonet@Fax. Har du ingen telefax, ja – så slipper du jo også for helt at skulle investere i en sådan maskine. Fonet@Fax har du nemlig altid ved hånden (i PC'en).

Fonet@Fax i praksis

Som nævnt ovenfor skal du have oprettet et separat fax-nummer. Det gør du ved at henvende dig til Fonet på telefon 77341111 eller via Email på adressen abonnement@fonet.dk

Når dit fax-nummer er blevet etableret, skal du have installeret en Fax-Klient som i virkeligheden er en Printdriver. Fax-Driveren kan downloades fra <http://www.ippt.dk/fonet/fonet.asp> - når driveren er installeret er du klar til at sende og modtage Telefax til og fra din PC via din Fonet@Fax-konto.

Lidt teknik – afsendelse og modtagelse af Fax

Fax-driveren som anvendes er baseret på anvendelse i Microsoft Windows styresystemer – også Vista.

Du kan sende Fax (til en Faxmaskine) fra alle de programmer, som din printer også kan udskrive fra.

Har du fx skrevet et dokument i Word, sendes dokumentet med Fax ved at vælge [Filer] → [Udskriv] → [Vælg → Fonet@Fax] → [OK]

Når du har klikket [OK] vil en lille label komme op på skærmen. Her indtaster du det Fax-nummer som modtageren har. Efter at have klikket [Send] på den lille label, kommer en afsendelses-status frem. Så er Fax'en afsendt.

Teknikken bag det hele

Dit dokument konverteres af Fonet's Fax-server til et format, som Fax-maskinen hos modtageren kan læse.

Når du modtager en Telefax fra en Fax-maskine, konverteres den modtagne Fax af Fonet's Fax-server til en Email som sendes til din Email-adresse.

Mailen indeholder en vedhæftet fil. Filen er som standard et pdf-dokument, men andre formatter kan fås via forespørgsel til abonnement@fonet.dk

Installation af Fonet@Fax

Installationen af Fax-klienten kan synes at være det "tungeste" omkring brugen af Fonet@Fax. Faktisk er det meste af installation automatiseret. Men – enkelte ting som opsætningen til din Fax-konto skal foregå manuelt. Sidstnævnte gennemgås i denne manual punkt for punkt, så du er sikret en god start på din Fonet@Fax.

Installationen er opdelt i 3 afsnit. 1) Installation af driveren 2) Installation af Klienten 3) Opsætning af Klienten til din Fonet@Fax-konto

Vigtig Information

Vejledningerne i denne manual tager udgangspunkt i, at du anvender Windows styresystem. Vejledningerne er ikke udarbejdet til brug i Linux eller Mac -miljø.

Hvor der skal anvendes Web-browser kan der bruges **1)** Internet Explore eller **2)** Mozilla Firefox.

Under gennemgang af manualen kan forekomme følgende piktogrammer



Noget som du bør foretage dig inden du fortsætter dit arbejde.



Interessant oplysning, som kan have stor betydning for dig.



Noget som skal overvejes meget grundigt, eller som helt bør undgås.
Kan medføre alvorlige fejl.

§ Copyright

Denne manual og hele dens indhold er beskyttet af Lov om Ophavsret.

Manualen er til eget brug. Indholdet må ikke kopieres, distribueres eller gengives uden indhentet tilladelse fra indehaveren af ophavsretten. All rights reserved - **IP PlusTelefoni** - Copyright 2007

§ Ansvarsfraskrivning

IP PlusTelefoni og **Fonet** påtager sig intet ansvar for driftstab, tabt fortjeneste eller andet indirekte eller afledt tab som følge af fejl eller driftsforstyrrelser, forårsaget af eventuelle fejl eller mangler i denne manual og nævnte software, samt fejl eller driftsforstyrrelser som skyldes omstændigheder i øvrigt, som ligger uden for denne manuals og nævnte softwares virkefelt - fx nedbrud af Internetopkobling hos Internet-udbyderen samt udbyderen af IP-telefoni (ITSP). Ligeledes kan **IP PlusTelefoni** og **Fonet** ikke drages til ansvar for eventuelle fejl eller skader samt følgeskader efter før nævnte fejl som eventuelt måtte opstå i forbindelse med brugerens egen fortolkning eller brugerens anvendelse af denne manual og nævnte software.

§ Brugen af denne manual og hele dens indhold, samt brug af den i manualen nævnte software, sker på brugerens eget ansvar

Support



Telefon: 7734 1111

Email: support@fonet.dk

Web: www.fonet.dk

IP PlusTelefoni

Telefon: 7734 1266

Email: info@ippt.dk

Web: www.ippt.dk

Indholdsfortegnelse

Forside.....	1
Indledning	2
Vigtig information.....	3
Indholdsfortegnelse	4
* Installation af Fax-driveren	5
* Installation af Fax-klienten.....	7
* Opsætning til din Fonet@Fax-konto	12
* Kodeafsnittet	14
* Eksempel på afsendelse af Fax fra Word	15
Eksempel på modtagelse af Fax.....	17
* Brug af Fax-telefonbogen	19



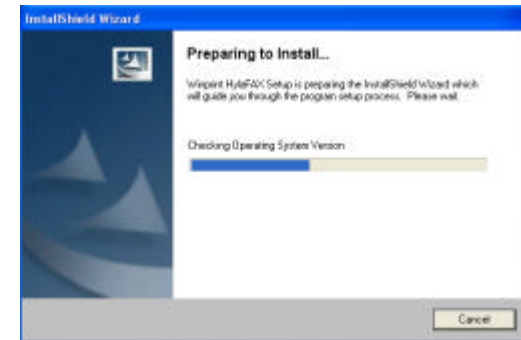
* Disse afsnit kan udelades, hvis du vil nøjes med kun at kunne modtage Fax. (Ikke afsende Fax)

Installation af Fax-driveren

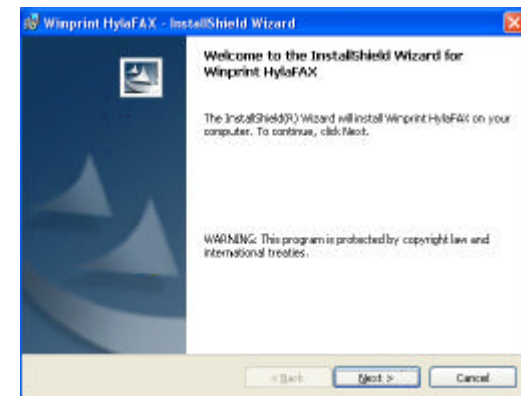
Udpak den hjemtagne driver-fil fx med et Zip-program
Dobbelt klik på den den udpakkeede driver-fil. Filer ser ud som på billedet til højre.
Efter at have klikket på fil-ikonet starter installationen automatisk op.



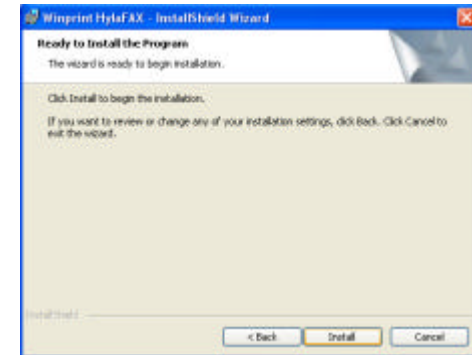
Installationsprogrammet tjekker din Windows-installation
Vent til programmet er færdigt med at teste Windows version
Fax-driveren understøtter alle Microsoft Windows versioner inkl. Vista



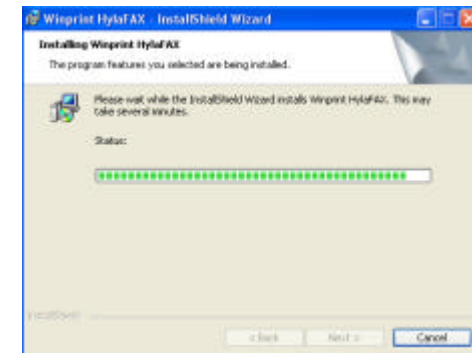
Her ser du skærbilledet når Fax-driveren er klar til at blive installeret
Du fortsætte installationen ved at klikke på **[Next]**



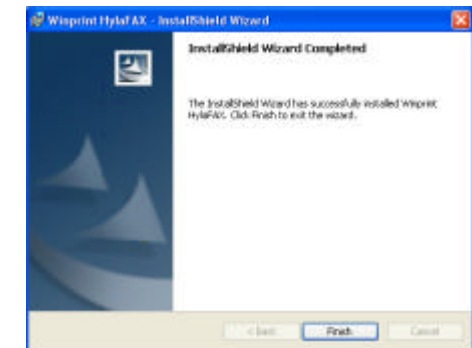
Du påbegynder installationen ved at klikke på **[Install]**



Programmet er i gang med den automatiserede installation



Når installationprogrammet er færdig med at installere Fax-driveren, skal du klikke på **[Finish]**
Nu er Fax-driveren blevet installeret, og du kan herefter fortsætte opsætningen af Fax-klienten.

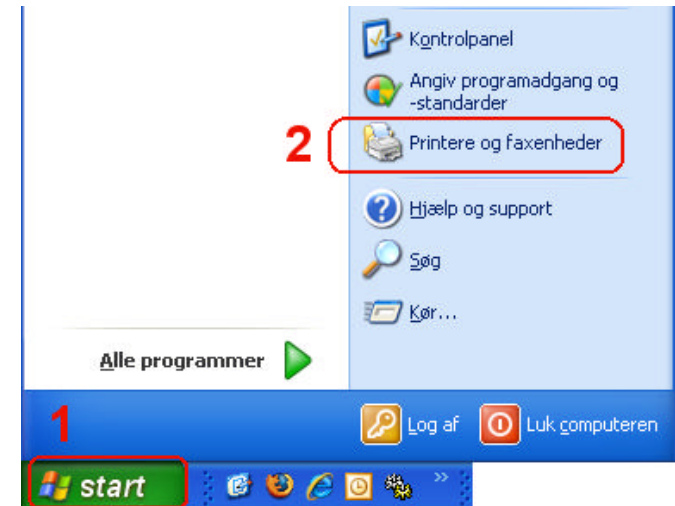


Installation af Fax-Klienten

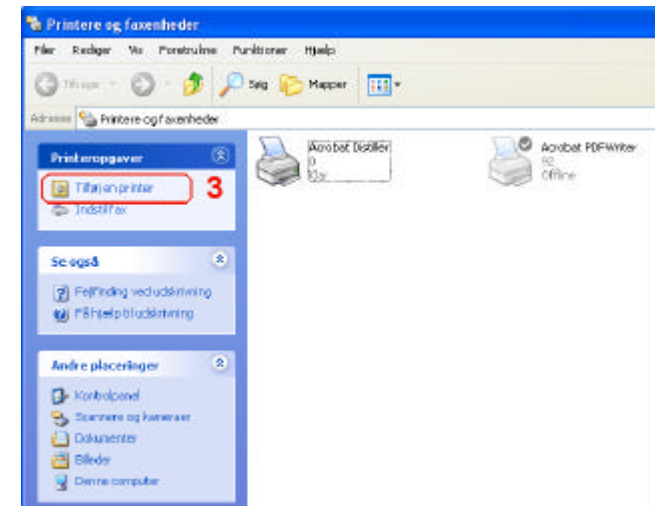
Fax-klienten som i virkeligheden blot er en printdriver, skal nu opsættes korrekt så du er i stand til at afsende nogle flotte Fax-meddelelser af en rigtig god kvalitet.

Sådan starter du opsætningen

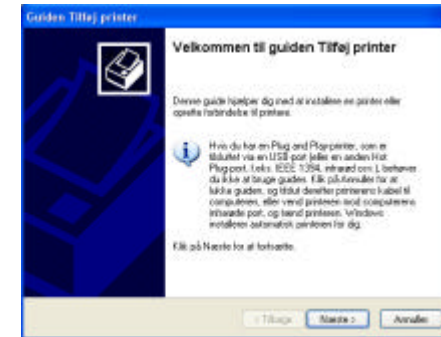
- Klik på **[start]** i nederste venstre hjørne på din skærm (1)
Vælg menupunktet **[Printere og faxenheder]** (2)



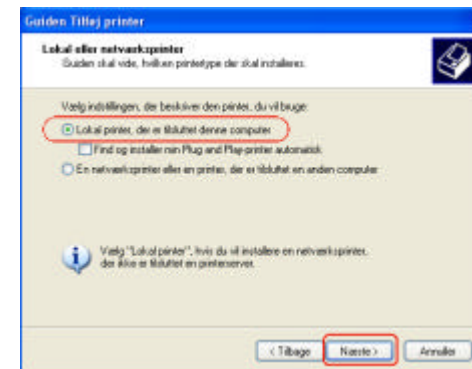
- I menuen til venstre vælger du menupunktet **[Tilføj en printer]** (3)



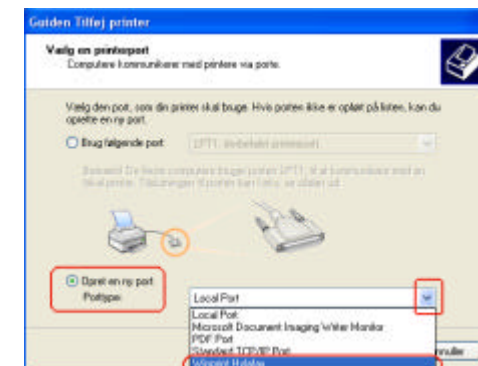
Når skiltet som vist her kommer frem klikker du på **[Næste]**



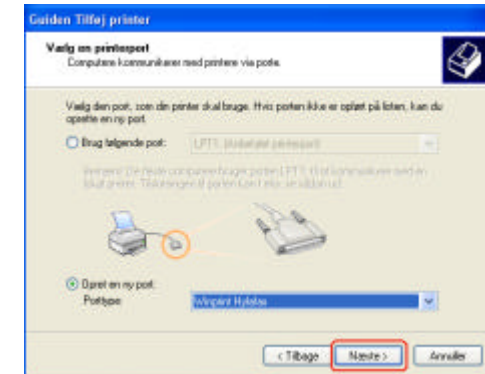
Vælg indstillingen **[Lokal printer, der er tilsluttet denne computer]**
Klik på **[Næste]**



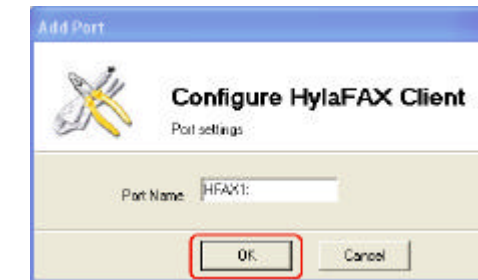
Vælg indstillingen **[Opret en ny port]**
Klik på "rullegardinet" – pilen ved siden af **Lokal Port**, og vælg **[Winprint Hylafax]**



Nu skulle **Guiden Tilføj printer** se ud som på billedet til højre
 Klik på **[Næste]**



Der popper nu et nyt vindue op på skærmen – ligesom på billedet til højre
 Klik på **[OK]**

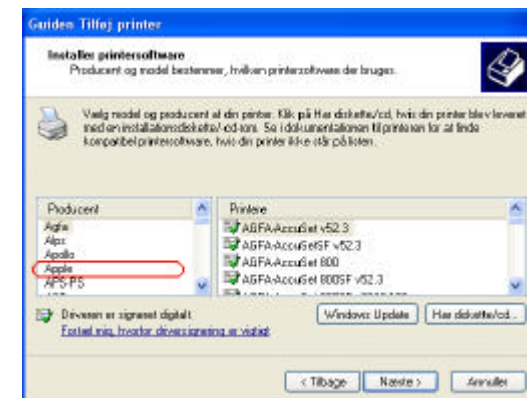


Valg af printersoftware

Nu skal du installere en god printer software som skal samarbejde med Fax-klienten. Vi anbefaler på det kraftigste, at du vælger den software som vi bruger her i manualen. At valget er faldet på netop en Apple printer, skyldes at denne software har vist sig mest velegnet til brug for Fonet@Fax. Apple softwaren understøtter vores høje krav til kvalitet på den afsendte Fax-meddelelse.

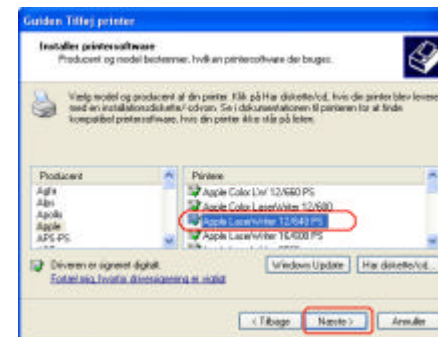
Installation af printersoftware

I Guiden Tilføj printer vælger du i menuen til venstre **[Apple]**



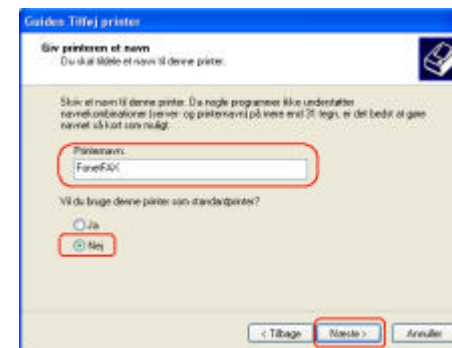
...Installer printersoftware fortsat

Nu skal du bevæge dig over i menuen, til i højre side af guiden (som på billedet)
 Vælg **[Apple LaserWriter 12/620 PS]**
 Klik på **[Næste]**



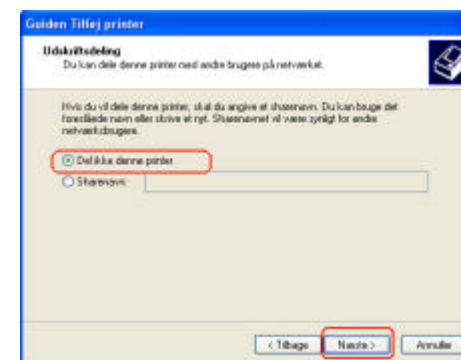
Giv printeren et navn

I rubrikken **Printernavn** skriver du **FonetFAX**
 På spørgsmålet **Vil du bruge denne printer som standardprinter?** Klikker du **[Nej]**
 Klik på **[Næste]**



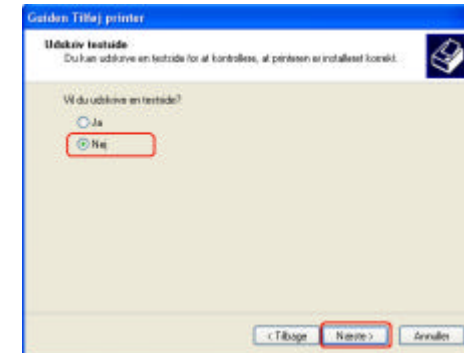
Udskriftsdeling

Vælg **[Del ikke denne printer]**
 Klik på **[Næste]**



Udskriv testside

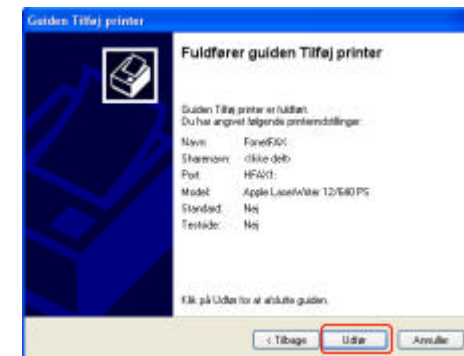
På spørgsmålet, vil du udskrive en testside? Klikker du **[Nej]**
 Klik på **[Næste]**



Fuldfører guiden Tilføj printer

Klik på **[Næste]**

Nu er den værste del af installationen overstået. Tilbage er så kun at få det hele til at kommunikere med din Fonet@Fax-konto. På de efterfølgende sider vil du få instruktion i en korrekt opsætning af Fax-klienten så den kan kommunikere med Fonet@Fax-serveren.

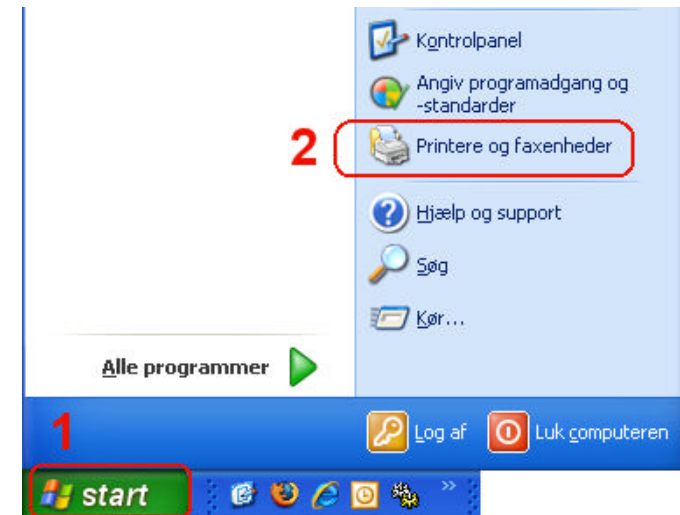


Opsætning af Fax-Klienten til din Fax-konto

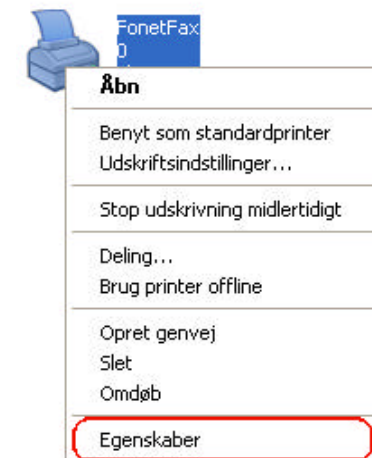
Fax-klienten skal nu opsættes korrekt så den kommunikerer med din Fonet@Fax-konto.

Sådan starter du opsætningen

- Klik på **[start]** i nederste venstre hjørne på din skærm (1)
- Vælg menupunktet **[Printere og faxenheder]** (2)



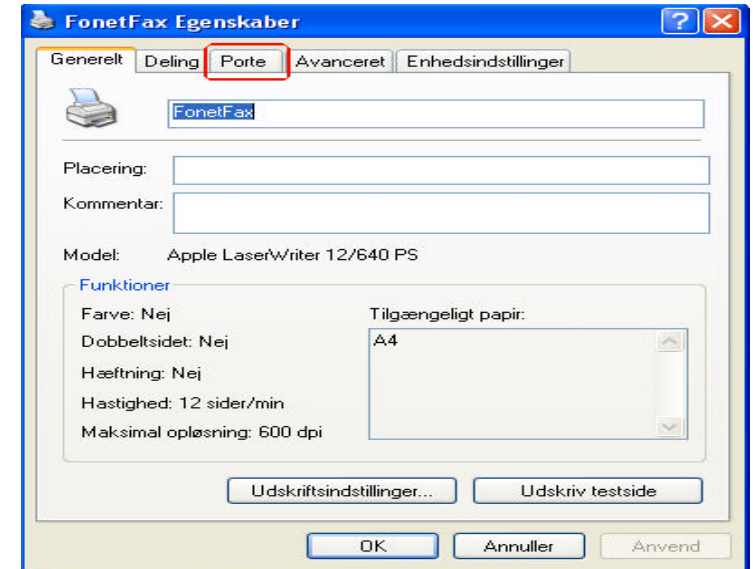
I vinduet **Printere og faxenheder** skal du finde Printer-ikonet med teksten **FonetFax**
[Højre-klik] på FonetFax-ikonet og vælg **[Egenskaber]**



FonetFax Egenskaber

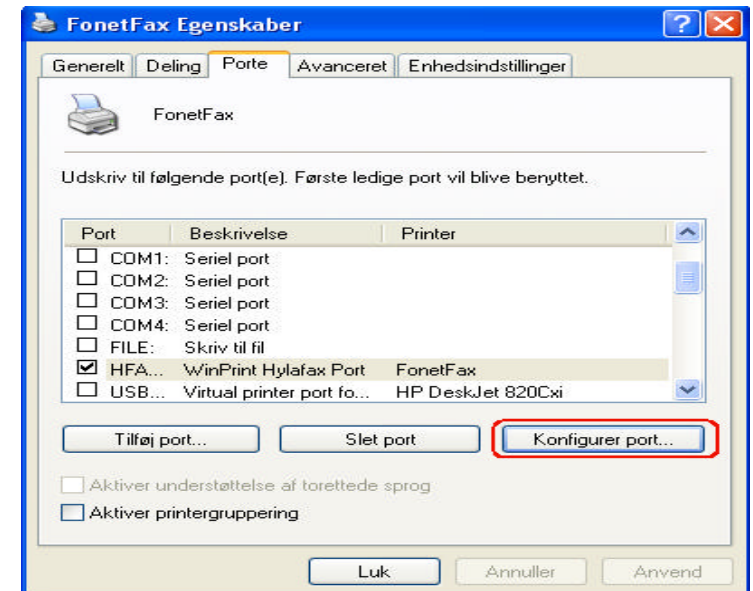
Vælg fanebladet **[Porte]**

Instruktionen fortsætter herunder...



... fortsættelse af instruktion

Vælg (Port | Beskrivelse | Printer) **HFA... WinPrint Hylafax Port FonetFax**
Klik på **[Konfigurer port...]**





Her skal du anvende de tilsendte Fonet@Fax-koder

Configure HylaFAX Client (Opsætning til din Fonet@Fax-konto)

[HylaFAX Server Adress] (1) Indtast: **fax.fonet.dk**

[Username] (2) Indtast: den **tilsendte kode**

[Password] (3) Indtast: den **tilsendte kode**

[Default Notify] (4) Indtast **din Email-adresse**

[Notification] (5) Klik på pilen og vælg. Standard er Failure and Success

⊗ [Address Book Format] (6) Klik på pil og vælg. **Two Text Files** er standard

⊗⊗ [Address Book Directory] (7) Skriv stien til biblioteket for Fax-telefonbogen

[Page Size] (8) Klik på pil og vælg. Standard er **A4**

[Resolution] (9) Klik på pil og vælg. Standard er **Fine**



TIPS til Fax-telefonbogen

⊗

Hvis installationen melder Error: Address Book Directory not found, så er det fordi der ikke er oprettet nogen Fax-telefonbogs-filer. Gør det manuelt sådan: Åbn [Dokumenter] + [Højre-klik] i dokumenter + [Ny Mappe] omdøb mappen til fx **Fax_Bog**. Det var alt.

⊗⊗

Angivelse af stien til Fax-telefonbogen.

Hvis du følger ovenstående eksempel skal stien hedde (du kan evt. kopiere stien herfra):

C:\Documents and Settings\Dokumenter\Fax_Bog

Configure HylaFAX Client

HylaFAX Server Address: 1

Ignore PASV IP address

Username: 2

Password: 3

Default Notify: 4

Notification: 5

Modem:

Address Book Format: 6

Address Book Directory: 7

Page Size: 8

Resolution: 9

10

Opsætning af Fax-Klienten til din Fax-konto

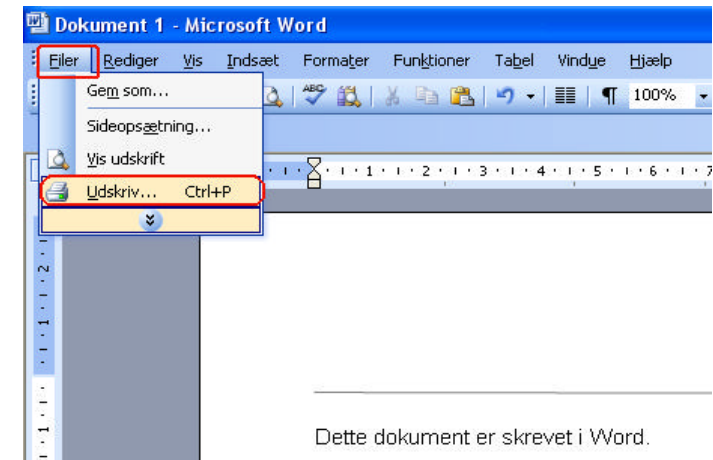
Eksempler – afsendelse af Fax

Scenarie – Eksempel Word

I dette eksempel er vi netop blevet færdige med at skrive et dokument i Word. Dokumentet her er en test, men det kunne fx godt have været en nummerportering eller et andet vigtigt dokument, modtageren forlanger fremsendt med enten via PostDanmark eller sendt som en Fax-meddelelse.

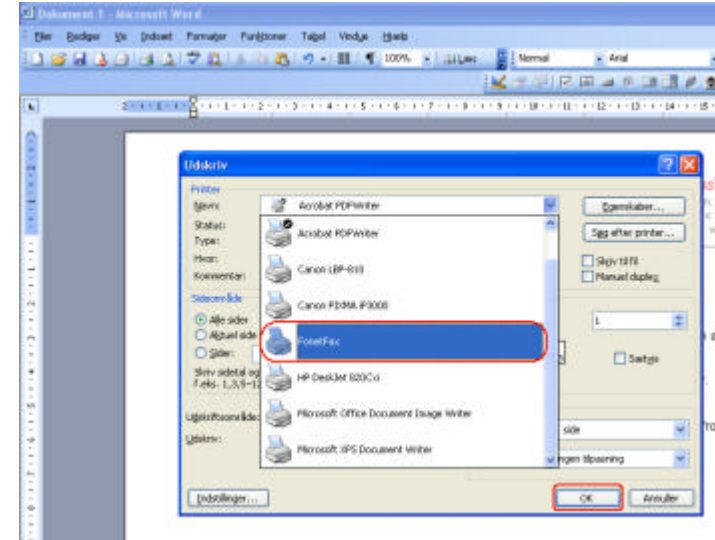
Nu er denne test-fax færdigskrevet. Tilbage er så at få faxen sendt til modtageren. I eksemplet her har vi valgt, at sende faxen til os selv.

Afsendelse af Fax
Klik på **[Filer]** + **[Udskriv]**



Udskriv

Klik på pilen ("rullegardinet") til højre for den printer som står angivet
Vælg **[FonetFax]**
Klik på **[OK]**

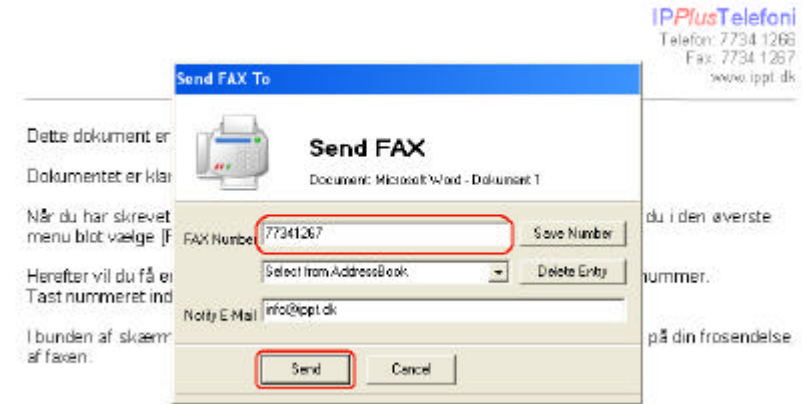


Nu kommer der en lille Label op på skærmen som hedder **Send FAX To**
 - hvis du ikke får denne label på skærmen, kan du klikke den frem (maksimer den) fra proceslinjen i bunden af dit skærbilled.

[FAX Number] Indtast modtagerens Fax-nummer
 Klik på **[Send]**



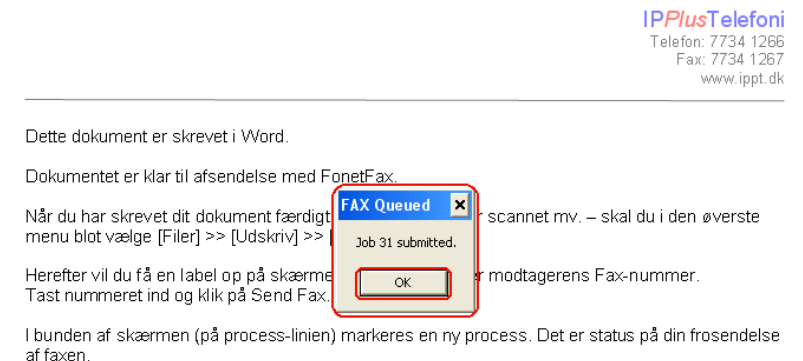
Knapperne **[Save Number]** og **[Delete Entry]** vedrører Fax-telefonbogen som behandles i et andet afsnit i denne manual.



Når du har sendt Fax'en får du en status-melding på skærmen, som fortæller om din Fax er blevet afsendt (submitted) samt hvilket Job-nummer forsendelsen har fået.

Hvis du ikke får denne label på skærmen, kan du klikke den frem (maksimer den) fra proceslinjen i bunden af dit skærbilled.

Klik på **[OK]**



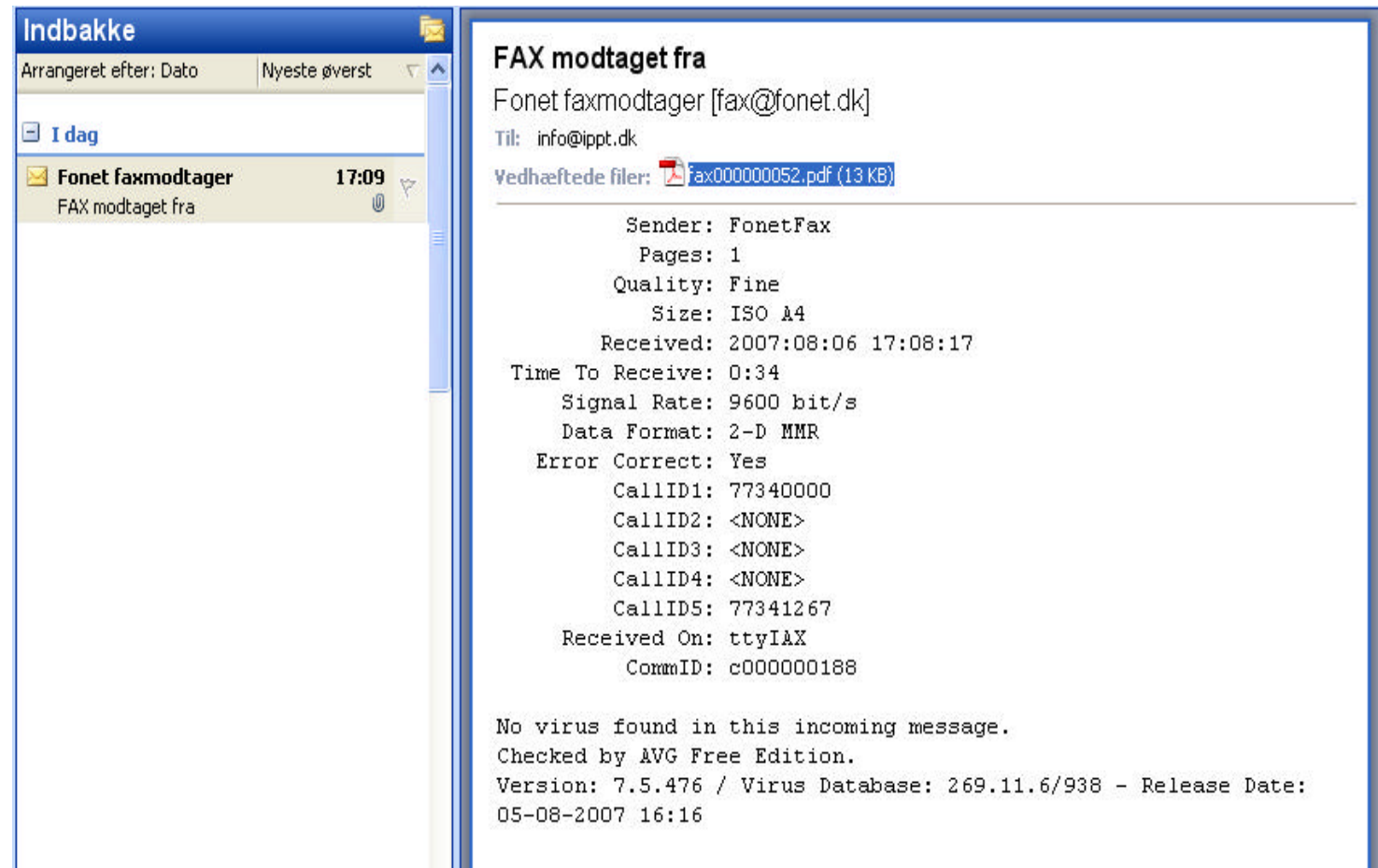
Eksempler – en modtaget Fax (Email)

FAX modtaget af postprogrammet

Her på siden ser du Fax-bilaget, som følger den indgående Fax (email).

Fax'en er vedhæftet i Pdf-format.

Her er det vist i Microsoft Outlook, men det er ikke en betingelse, at man skal have Outlook. Alle mailklienter kan anvendes.



Indbakke

Arrangeret efter: Dato | Nyeste øverst

I dag

Fonet faxmodtager 17:09
FAX modtaget fra

FAX modtaget fra
Fonet faxmodtager [fax@fonet.dk]
Til: info@ippt.dk
Vedhæftede filer: Fax000000052.pdf (13 KB)

Sender: FonetFax
Pages: 1
Quality: Fine
Size: ISO A4
Received: 2007:08:06 17:08:17
Time To Receive: 0:34
Signal Rate: 9600 bit/s
Data Format: 2-D MMR
Error Correct: Yes
CallID1: 77340000
CallID2: <NONE>
CallID3: <NONE>
CallID4: <NONE>
CallID5: 77341267
Received On: ttyIAX
CommID: c000000188

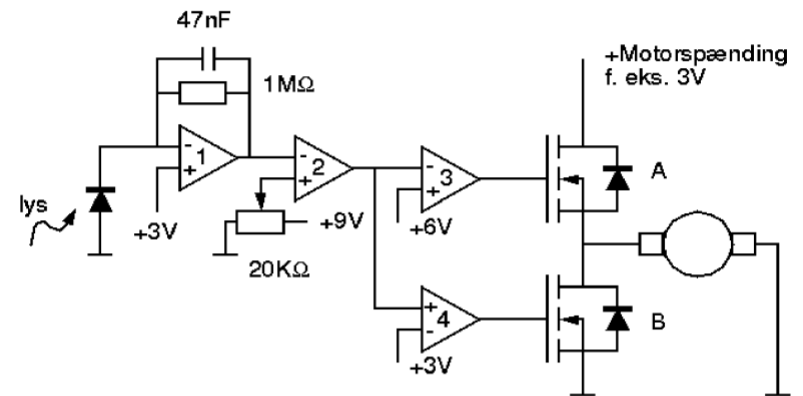
No virus found in this incoming message.
Checked by AVG Free Edition.
Version: 7.5.476 / Virus Database: 269.11.6/938 - Release Date:
05-08-2007 16:16

Dette afsnit er skrevet i Word. Font-type Arial størrelse 11 pt.
 På dette dokument vil vi afprøve både maskinskrift, håndskrift (som et blevet scannet ind) og en tegning.

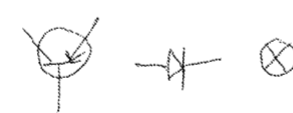
Efterfølgende vil dokumentet blive afsendt med Fonet@Fax til modtagelse hos IP^{Plus}Telefoni.

Den modtagne Pdf-fil er her åbnet i Acrobat Reader

Af hensyn til formatet på denne manual, kan det ikke lade sig gøre at gengive Fax'et i sin naturlige størrelse.



Herunder skrevet med lysblå kuglepen og indscannet



Dette er skrevet med håndskrift.

Fax-telefonbog - Indsætte modtager- numre og navne

Indsætte modtager- numre og navne i Fax-telefonbogen Ad-hoc

Alle du fax'er til kan kan indskrives i Fax-telefonbogen. Start med at indtaste Fax-nummeret på modtageren, i feltet **[FAX Number]** Vil du gemme modtageren i Fax-telefonbogen klikker du **[Save Number]**

Når du har klikket på **[Save Number]** kommer dette billede frem
I feltet **[RecipientName]** kan du indskrive navnet på Fax-modtageren
Du afslutter indlægningen i telefonbogen ved at klikke på **[OK]**

Indlægge mange Fax-modtagere i Fax-telefonbogen

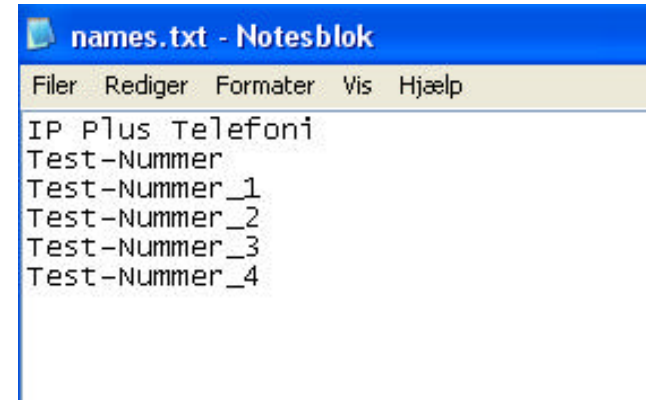
Hvis du har behov for at indlægge mange Fax-modtagere i Fax-telefonbogen, og ikke ønsker at lagre modtagerne efterhånden som der skal sendes fax-meddelelser til disse – så kan du manuelt håndtere flere modtagere, hvis du henter Fax-telefonbogens 2 tekstfiler frem og indlægger de nødvendige data i hver sin fil.

 Filen med navne på Fax-modtagerne hedder: names.txt
 Filen med numre på Fax-modtagerne hedder: numbers.txt

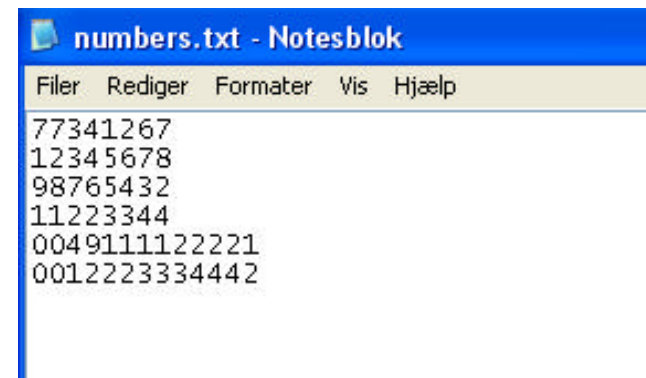
 Linie 1 i names.txt har tilhørsforhold til Linie 1 i numbers.txt

Hvis du har fulgt denne manuals forslag til placering af telefonbogen, finder du filer her: C:\Documents and Settings\Dokumenter\Fax_Bog

Hvis du indskriver, sletter eller redigere i filerne, så husk at gemme hver fil inden du lukker den ned.



```
names.txt - Notesblok
Filer Rediger Formater Vis Hjælp
IP Plus Telefoni
Test-Nummer
Test-Nummer_1
Test-Nummer_2
Test-Nummer_3
Test-Nummer_4
```



```
numbers.txt - Notesblok
Filer Rediger Formater Vis Hjælp
77341267
12345678
98765432
11223344
0049111122221
0012223334442
```

Fax-telefonbog – Slette modtager i telefonbogen


Sletning af Fax-modtager i telefonbogen

Hvis du ønsker at slette en Fax-modtager som er lagret i Fax-telefonbogen, gøres dette enkelt og hurtigt.

Hent modtageren frem fra telefonbogen ved at klikke på **[Pilen]**
Du sletter modtageren ved at klikke på **[Delete Entry]**

Alternativt kan du redigere i telefonbogen som beskrevet på side 21

Send FAX To



Send FAX

Document: Microsoft Word - Dokument 2

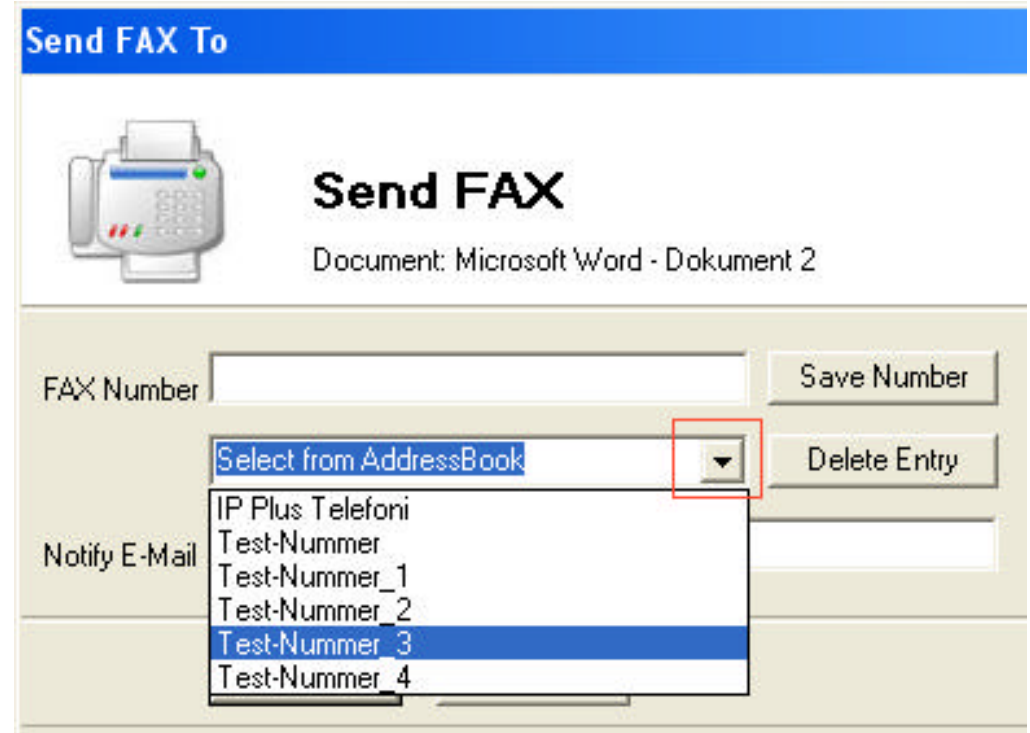
FAX Number

Notify E-Mail


Fax-telefonbog – Send Fax til modtagere i telefonbogen

Afsendelse til Fax-modtager i telefonbogen

Hent modtageren frem fra telefonbogen ved at klikke på **[Pilen]**
Afsend Fax'en ved at klikke på **[Send]**



Send FAX To

 **Send FAX**
Document: Microsoft Word - Dokument 2

FAX Number

Notify E-Mail

- IP Plus Telefoni
- Test-Nummer
- Test-Nummer_1
- Test-Nummer_2
- Test-Nummer_3**
- Test-Nummer_4